



ข่าวเศรษฐกิจการเกษตร

สำนักงานเศรษฐกิจการเกษตรที่ 7 จังหวัดชัยนาท

สำนักงานเศรษฐกิจการเกษตร กระทรวงเกษตรและสหกรณ์

เลขที่ 238 หมู่ 4 ตำบลบางหลวง อำเภอสรรพยา จังหวัดชัยนาท โทรศัพท์/โทรสาร 0-5640-5007, 0-5640-5005

ปีที่ 9 ฉบับที่ 2 ประจำเดือน กุมภาพันธ์ 2560 <http://zone7.oae.go.th> E-mail :Zone7@oae.go.th

ในเขตพื้นที่รับผิดชอบ จังหวัดชัยนาท สระบุรี สิงห์บุรี ลพบุรี สุพรรณบุรี อ่างทอง อยุรยา กรุงเทพ นนทบุรี และปทุมธานี



คำขวัญ : รวมใจเป็นหนึ่ง เข้าถึงปัญหา สร้างแนวทางพัฒนา นำพาเกษตรไทย



ใช้ในราชการสำนักงานเศรษฐกิจการเกษตร

ชำระค่าฝากส่งเป็นรายเดือน

ใบอนุญาตที่ 38/2521

ปณจ.ชัยนาท

กรุณาส่ง

(นางอัญชญา ตราโช)

ผู้อำนวยการสำนักงาน

สำนักงานเศรษฐกิจการเกษตรที่ ๗

บรรณาธิการแถลง

สวัสดิ์ท่านผู้อ่านที่เคารพ กุมภภาพันธุ์เป็นเดือนแห่งความรัก โดยมีดอกกุหลาบได้เป็นตัวแทนที่ใช้สื่อถึงความรัก ในเดือนนี้สำนักงานเศรษฐกิจการเกษตรที่ 7 ได้จัดประกวดระบบส่งเสริมการเกษตรแบบแปลงใหญ่ระดับเขตตรวจราชการ จังหวัดที่ได้รับรางวัลชนะเลิศการประกวดระดับเขตตรวจราชการที่ 1 และ 2 คือ จังหวัดสระบุรี และจังหวัดชัยนาท ตามลำดับ ซึ่งจะเข้าประกวดในระดับกลุ่มจังหวัดและระดับประเทศ ต่อไป

สำหรับเนื้อหาของข่าวฉบับนี้ ประกอบด้วยปริมาณการผลิตสินค้าเกษตร และราคาสินค้าเกษตรที่สำคัญในท้องถิ่น นอกจากนี้ผู้เขียนได้นำเกร็ดความรู้ดีๆ มาฝาก นั่นก็คือ วิธีการทำชาใบหม่อน ซึ่งมีทั้งประโยชน์ วิธีการชง และวิธีการผลิตขาย



ประเด็นที่สำคัญ :

หน้า

บรรณาธิการแถลง	2
ภาวะการผลิต การตลาด และราคาสินค้าเกษตรที่สำคัญ	
- ข้าวนาปี	3
- มันสำปะหลังโรงงาน	5
- ข้าวโพดเลี้ยงสัตว์ รุ่น 1	6
- สุกกร	7
- ไก่ไข่	8
- โคนม	9
ตารางราคาสินค้าเกษตรที่สำคัญ ณ ไรนา	10
เกร็ดความรู้ทั่วไป	11
ข่าวประชาสัมพันธ์	12

ค่านิยมร่วม OAE.

- O (Openness) การเปิดกว้างทางความคิด
- A (Awakening) การตื่นตัว ตื่นรู้
- E (Effectiveness) การทำงานที่มีประสิทธิภาพ

ที่ปรึกษา : นางอัญชนา ตรีโช

นายฉกาจ ฉันทจิระวัฒน์

บรรณาธิการ : นางสาวสมบัติ พุทธา

ผู้ช่วยบรรณาธิการ: นายศรณีย์ บุพศิริ

นางสาวนงลักษณ์ ขวัญบัว

กองบรรณาธิการ : ส่วนสารสนเทศการเกษตร

เจ้าของ : สำนักงานเศรษฐกิจการเกษตรที่ 7 จังหวัดชัยนาท

เลขที่ 238 หมู่ 4 ตำบลบางหลวง อำเภอสรรพยา จังหวัดชัยนาท

โทรศัพท์/โทรสาร 0-5640-5007, 0-5640-5005

E-mail : Zone7@oae.go.th

ภาวะการผลิต การตลาด และราคาสินค้าเกษตรที่สำคัญ

ประจำเดือน กุมภาพันธ์ 2560

ข้าวนาปี

ภาวะการผลิต ภาพรวมการผลิต เนื้อที่เพาะปลูกข้าวนาปี ปีเพาะปลูก 2559/60 รวมทั้งประเทศ 58,434,500 ไร่ เพิ่มขึ้นจากปีที่ผ่านมา ร้อยละ 0.69 เนื้อที่เก็บเกี่ยว 56,896,564 ไร่ เพิ่มขึ้นจากปีที่ผ่านมา ร้อยละ 3.27 ผลผลิตรวมทั้งประเทศ 25,406,786 ตัน เพิ่มขึ้นจากปีที่ผ่านมา ร้อยละ 4.51 ผลผลิตต่อไร่ของเนื้อที่เก็บเกี่ยว 447 กิโลกรัม เพิ่มขึ้นจากปีที่ผ่านมา ร้อยละ 1.36 ต้นทุนการผลิตข้าวนาปี ภาคกลาง 7,344 บาท/ตัน

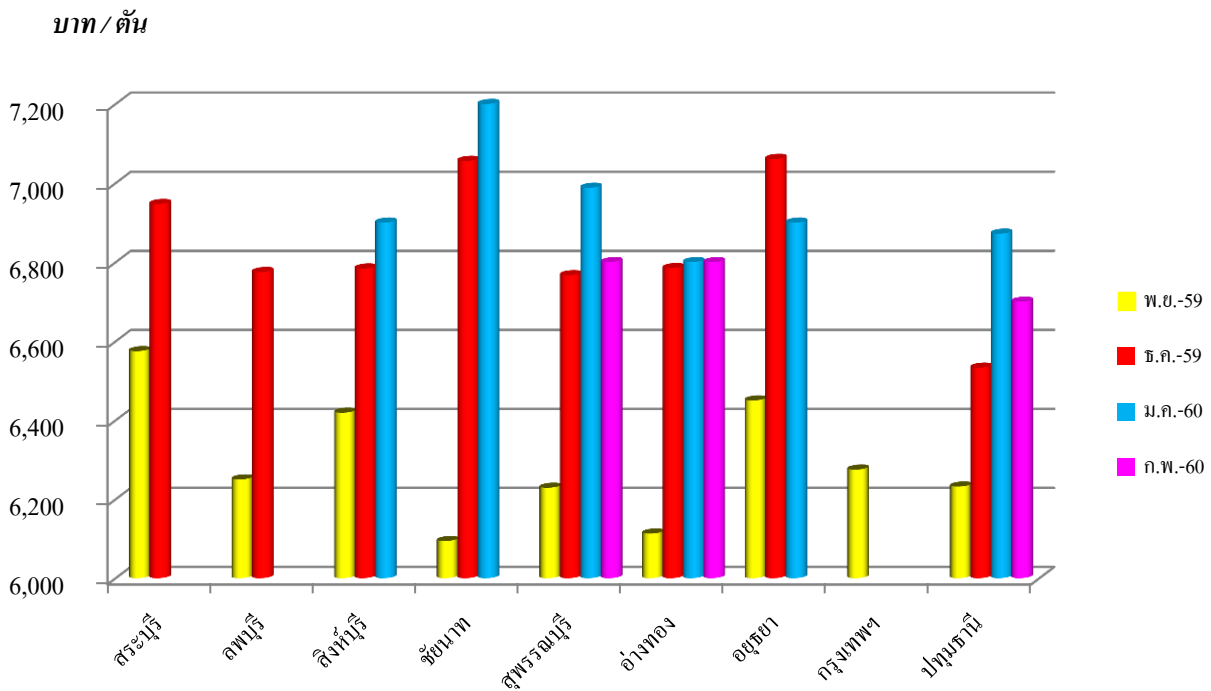
ในพื้นที่ที่รับผิดชอบ สำนักงานเศรษฐกิจการเกษตรที่ 7 ประกอบด้วย จังหวัดชัยนาท สระบุรี สิงห์บุรี ลพบุรี สุพรรณบุรี อ่างทอง อยุรยา นนทบุรี กรุงเทพฯ และปทุมธานี อยู่ในช่วงปลายฤดูเก็บเกี่ยวผลผลิต

จังหวัด	เนื้อที่เพาะปลูก (ไร่)			เนื้อที่เก็บเกี่ยว (ไร่)			ผลผลิต (ตัน)			ผลผลิตต่อไร่ (กิโลกรัม)		
	2558/59	2559/60	% + -	2558/59	2559/60	% + -	2558/59	2559/60	% + -	2558/59	2559/60	% + -
ชัยนาท	689,827	701,539	1.70	688,655	700,487	1.72	453,169	470,031	3.72	658	671	1.98
สระบุรี	302,842	310,852	2.64	298,689	307,743	3.03	188,009	195,837	4.16	629	636	1.11
ลพบุรี	614,873	644,327	4.79	601,098	631,440	5.05	314,834	346,004	9.90	524	548	4.58
สิงห์บุรี	266,472	265,150	-0.50	266,073	262,499	-1.34	179,996	181,628	0.91	676	692	2.37
สุพรรณบุรี	1,308,938	1,272,114	-2.81	1,264,095	1,270,843	0.53	924,780	931,187	0.69	732	733	0.14
อ่างทอง	310,949	325,719	4.75	306,366	325,392	6.21	199,791	212,695	6.46	652	654	0.31
พระนครศรีอยุธยา	689,363	710,582	3.08	684,438	707,029	3.30	446,920	465,431	4.14	653	658	0.77
นนทบุรี	89,750	87,412	-2.61	89,639	87,325	-2.58	62,377	62,762	0.62	696	719	3.30
กรุงเทพมหานคร	80,782	78,118	-3.30	78,800	77,962	-1.06	53,196	52,730	-0.88	675	676	0.15
ปทุมธานี	317,460	319,112	0.52	315,904	318,825	0.92	223,587	226,570	1.33	708	711	0.42

ข้าวหน้าปี (ต่อ)

ราคาที่เกี่ยวข้องการขายได้ ณ ไร่นา ราคาข้าวเปลือกเจ้านาปี ความชื้น > 25% เดือนกุมภาพันธ์ 2560 ของจังหวัดสุพรรณบุรี ราคาเฉลี่ย 6,800 บาท/ตัน ปรับตัวลดลงจากเดือนที่ผ่านมาร้อยละ 2.69 จังหวัดอ่างทอง ราคาเฉลี่ย 6,800 บาท/ตัน ราคาใกล้เคียงกับเดือนที่ผ่านมา และจังหวัดปทุมธานี ราคาเฉลี่ย 6,700 บาท/ตัน ปรับตัวลดลงจากเดือนที่ผ่านมาร้อยละ 2.50

รายละเอียดดังภาพที่ 1



ภาพที่ 1 แสดงราคาข้าวเปลือกเจ้านาปีที่เกี่ยวข้องการขายได้เดือนพฤศจิกายน 2559 ถึง กุมภาพันธ์ 2560

มันสำปะหลังโรงงาน

ภาวะการผลิต ภาพรวมการผลิตมันสำปะหลัง เนื้อที่เก็บเกี่ยวปี 2560 รวมทั้งประเทศ 8,637,870 ไร่ ลดลงจากปีที่ผ่านมา ร้อยละ 3.16 ผลผลิตรวมทั้งประเทศ 31,187,276 ตัน เพิ่มขึ้นจากปีที่ผ่านมาร้อยละ 2.06 ผลผลิตต่อไร่ต่อเนื้อที่เก็บเกี่ยว 3,611 กิโลกรัม เพิ่มขึ้นจากปีที่ผ่านมา ร้อยละ 5.40 ต้นทุนการผลิตมันสำปะหลังคละภาคกลาง 1,947 บาท/ตัน

ในพื้นที่ที่รับผิดชอบ สำนักงานเศรษฐกิจการเกษตรที่ 7 ประกอบด้วย จังหวัดชัยนาท สระบุรี ลพบุรีและสุพรรณบุรี อยู่ในช่วงเก็บเกี่ยวผลผลิต

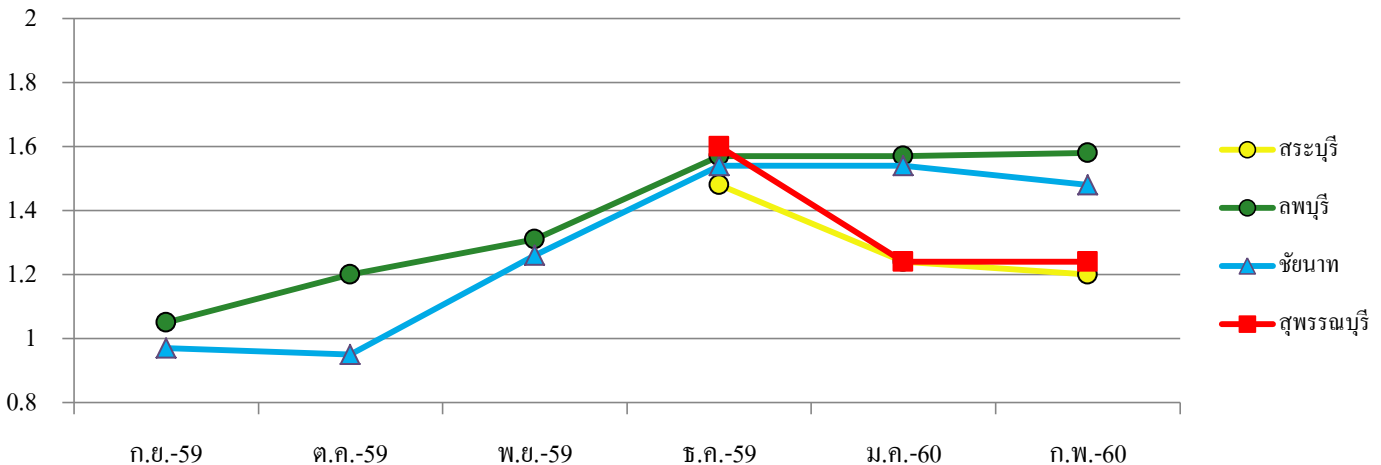
จังหวัด	เนื้อที่เก็บเกี่ยว (ไร่)			ผลผลิต (ตัน)			ผลผลิตต่อไร่ (กิโลกรัม)		
	2559	2560	% + -	2559	2560	% + -	2559	2560	% + -
ชัยนาท	63,571	71,016	11.71	193,764	210,278	8.52	3,048	2,961	-2.85
สระบุรี	42,198	40,269	-4.57	130,894	134,337	2.63	3,102	3,336	7.54
ลพบุรี	251,144	255,287	1.65	814,961	938,435	15.15	3,245	3,676	13.28
สุพรรณบุรี	39,592	43,882	10.84	128,760	155,693	20.92	3,252	3,548	9.10

ตารางที่ 2 มันสำปะหลังโรงงาน : เนื้อที่เก็บเกี่ยว ผลผลิต และผลผลิตต่อไร่

ราคาที่เกษตรกรขายได้ ณ ไร่นา ราคาหัวมันสำปะหลังสดคละ เดือนกุมภาพันธ์ 2560 ของ จังหวัดสระบุรี ราคาเฉลี่ย 1.20 บาท/กก. ปรับตัวลดลงจากเดือนที่ผ่านมา ร้อยละ 3.24 จังหวัดลพบุรี ราคาเฉลี่ย 1.58 บาท/กก. ราคาเฉลี่ยที่เมื่อเทียบกับเดือนที่ผ่านมา จังหวัดชัยนาท ราคาเฉลี่ย 1.48 บาท/กก. ปรับตัวลดลงจากเดือนที่ผ่านมา ร้อยละ 3.9 และจังหวัดสุพรรณบุรี ราคาเฉลี่ย 1.24 บาท/กก. ราคาเฉลี่ยที่เมื่อเทียบกับเดือนที่ผ่านมา

รายละเอียดดังภาพที่ 2

บาท : กก.



ภาพที่ 2 แสดงราคาหัวมันสำปะหลังสดคละที่เกษตรกรขายได้เดือนกันยายน 2559 ถึง กุมภาพันธ์ 2560

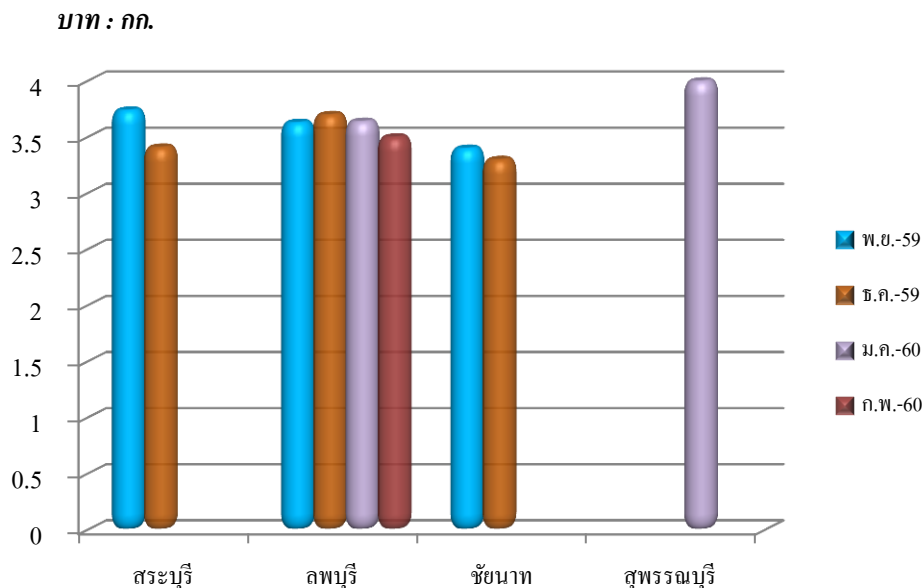
ข้าวโพดเลี้ยงสัตว์ รุ่น 1

ภาวะการผลิต ภาพรวมการผลิต เนื้อที่เพาะปลูกข้าวโพดเลี้ยงสัตว์ รุ่น 1 ปีเพาะปลูก 2559/60 รวมทั้งประเทศ 6,970,101 ไร่ ลดลงจากปีที่ผ่านมา ร้อยละ 2.57 เนื้อที่เก็บเกี่ยว 6,812,309 ไร่ ผลผลิตรวมทั้งประเทศ 6,812,309 ตัน ลดลงจากปีที่ผ่านมาร้อยละ 0.86 ผลผลิตต่อไร่ เนื้อที่เก็บเกี่ยว 664 กิโลกรัม เพิ่มขึ้นจากปีที่ผ่านมา ร้อยละ 1.05 ต้นทุนการผลิตข้าวโพดเลี้ยงสัตว์ภาคกลาง 6,860 บาท/ตัน

ในพื้นที่ที่รับผิดชอบ สำนักงานเศรษฐกิจการเกษตรที่ 7 ประกอบด้วย จังหวัดชัยนาท สระบุรี ลพบุรี และสุพรรณบุรี คงเหลือพื้นที่เก็บเกี่ยวใน จ.ลพบุรี เพียงเล็กน้อย

จังหวัด	เนื้อที่เพาะปลูก (ไร่)			เนื้อที่เก็บเกี่ยว (ไร่)			ผลผลิต (ตัน)			ผลผลิตต่อไร่ (กิโลกรัม)		
	2558/59	2559/60	% + -	2558/59	2559/60	% + -	2558/59	2559/60	% + -	2558/59	2559/60	% + -
ชัยนาท	3,378	5,641	66.99	3,331	5,084	52.63	2,000	2,794	39.70	600	550	-8.33
สระบุรี	178,711	186,582	4.40	140,318	160,916	14.68	105,745	121,651	15.04	754	756	0.27
ลพบุรี	216,891	215,533	-0.63	196,089	204,348	4.21	112,566	117,465	4.35	574	575	0.17
สุพรรณบุรี	43,493	41,648	-4.24	43,364	41,378	-4.58	31,157	29,320	-5.90	718	709	-1.25

ราคาที่เกษตรกรขายได้ ณ ไร่นา ราคาข้าวโพดเลี้ยงสัตว์ทั้งฝักแกะเปลือกความชื้น 30% ที่เกษตรกรขายได้เดือนกุมภาพันธ์ 2560 ของจังหวัดลพบุรี ราคาเฉลี่ย 3.50 บาท/กก. ลดลงจากเดือนที่ผ่านมาร้อยละ 3.85 รายละเอียดดังภาพที่ 3



ภาพที่ 3 แสดงราคาข้าวโพดเลี้ยงสัตว์ทั้งฝักแกะเปลือกที่เกษตรกรขายได้เดือนพฤศจิกายน 2559 ถึง กุมภาพันธ์ 2560

สุกร

ภาวะการผลิต ภาพรวมการผลิต จำนวนสุกร ณ วันที่ 1 ม.ค. 2559 รวมทั้งประเทศ 7,793,545 ตัว เพิ่มขึ้นจากปีที่ผ่านมาร้อยละ 1.55 ปริมาณการผลิตในรอบปี 14,170,755 ตัว เพิ่มขึ้นจากปีที่ผ่านมา ร้อยละ 4.46 ต้นทุนการผลิตสุกรขุนน้ำหนัก 100 กก. ทั้งประเทศ 71.27 บาท/กก.

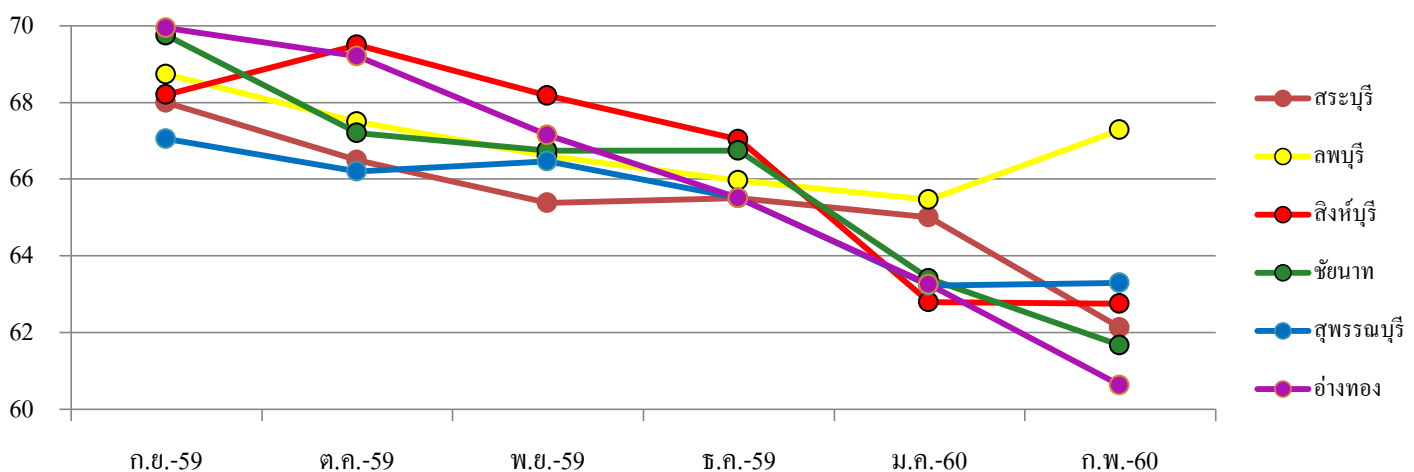
จังหวัด	จำนวนตัว ณ 1 ม.ค. (ตัว)			ปริมาณการผลิต (ตัว)		
	2558	2559	% + -	2,558	2559	% + -
ชัยนาท	37,994	38,320	0.86	110,864	118,492	6.88
ลพบุรี	138,713	139,158	0.32	337,664	371,169	9.92
สิงห์บุรี	42,446	42,712	0.63	66,781	71,094	6.46
อ่างทอง	44,469	44,900	0.97	130,462	138,093	5.85

ตารางที่ 3 สุกร : จำนวนตัว ณ 1 ม.ค. และปริมาณการผลิต

ราคาที่เกษตรกรขายได้ ณ ไร่นา ราคาสุกรฟาร์มอิสระ น้ำหนัก 100 กก. ขึ้นไป เดือนกุมภาพันธ์ 2560 ของจังหวัดสระบุรี ราคาเฉลี่ย 62.13 บาท/กก. ปรับตัวลดลงจากเดือนที่ผ่านมา ร้อยละ 4.42 จังหวัดลพบุรี ราคาเฉลี่ย 67.29 บาท/กก. ปรับตัวเพิ่มขึ้นจากเดือนที่ผ่านมา ร้อยละ 2.80 จังหวัดสิงห์บุรี ราคาเฉลี่ย 62.75 บาท/กก. ราคาทรงตัวเมื่อเทียบกับเดือนที่ผ่านมา จังหวัดชัยนาท ราคาเฉลี่ย 61.67 บาท/กก. ปรับตัวลดลงจากเดือนที่ผ่านมา ร้อยละ 2.73 จังหวัดสุพรรณบุรี ราคาเฉลี่ย 63.29 บาท/กก. ราคาทรงตัวเมื่อเทียบกับเดือนที่ผ่านมา และจังหวัดอ่างทอง ราคาเฉลี่ย 60.63 บาท/กก. ปรับตัวลดลงจากเดือนที่ผ่านมา ร้อยละ 4.14

รายละเอียดดังภาพที่ 4

บาท : กก.



ภาพที่ 4 แสดงราคาสุกรฟาร์มอิสระ น้ำหนัก 100 กก. ขึ้นไป ที่เกษตรกรขายได้ตั้งแต่เดือนกันยายน 2559 ถึง กุมภาพันธ์ 2560

ไก่ไข่

ภาวะการผลิต ภาพรวมการผลิต จำนวนไก่ไข่ ณ วันที่ 1 ม.ค. 2558 รวมทั้งประเทศ 49,350,437 ตัว เพิ่มขึ้นจากปีที่ผ่านมา ร้อยละ 4.51 ปริมาณการผลิต 12,399,738,132 ฟอง เพิ่มขึ้นจากปีที่ผ่านมา ร้อยละ 5.93 และอัตราการให้ไข่ 297 ฟอง/ตัว/ปี เพิ่มขึ้นจากปีที่ผ่านมา ร้อยละ 0.68 ต้นทุนรวมไก่ไข่ระยะก่อนไข่ 142.59 บาท/ตัว และต้นทุนระยะไข่ 2.89 บาท/ฟอง

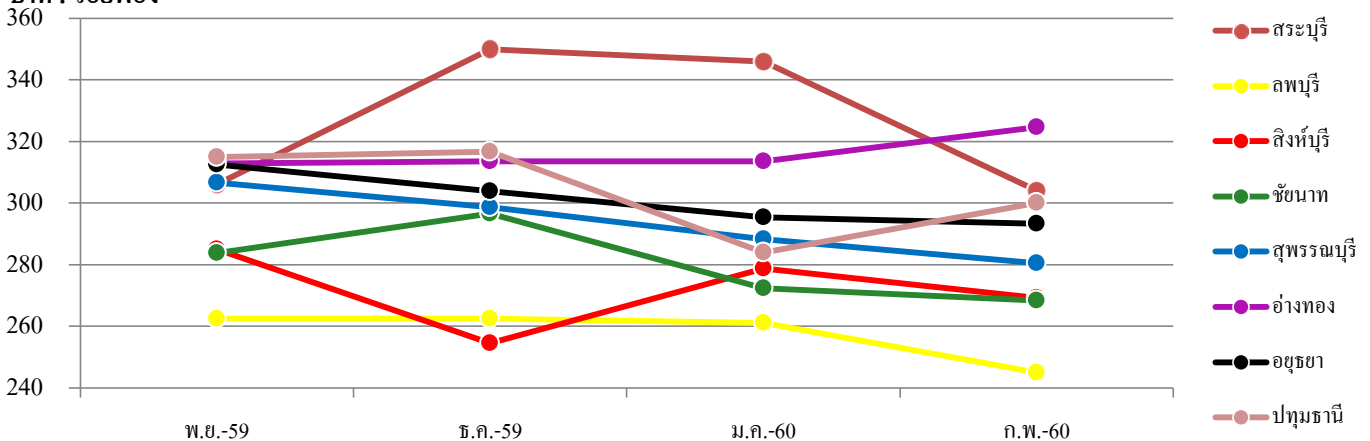
จังหวัด	จำนวนตัว ณ วันที่ 1 ม.ค. (ตัว)			ปริมาณการผลิต (ฟอง)			อัตราการให้ไข่ (ฟอง/ตัว/ปี)		
	2557	2558	% + -	2557	2558	% + -	2557	2558	% + -
ชัยนาท	66,224	66,435	0.32	14,781,338	14,896,735	0.78	286	287	0.35
ลพบุรี	397,618	400,878	0.82	112,740,254	116,442,000	3.28	298	300	0.67
สิงห์บุรี	44,714	45,991	2.86	13,386,300	13,822,823	3.26	300	301	0.33
อ่างทอง	693,291	694,147	0.12	151,161,405	152,522,322	0.90	291	293	0.69

ตารางที่ 4 ไก่ไข่ : จำนวนตัว ณ 1 ม.ค. ปริมาณการผลิต และ อัตราการให้ไข่

ราคาที่เกษตรกรขายได้ ณ ไร่นา ราคาไข่ไก่คละ เดือนกุมภาพันธ์ของจังหวัดสระบุรี ราคาเฉลี่ย 304.1 บาท/ร้อยฟอง ปรับตัวลดลงจากเดือนที่ผ่านมาร้อยละ 12.11 จังหวัดลพบุรี ราคาเฉลี่ย 245.0 บาท/ร้อยฟอง ปรับตัวลดลงจากเดือนที่ผ่านมาร้อยละ 6.13 จังหวัดสิงห์บุรี ราคาเฉลี่ย 269.2 บาท/ร้อยฟอง ฟอง ปรับตัวลดลงจากเดือนที่ผ่านมาร้อยละ 3.41 จังหวัดชัยนาท ราคาเฉลี่ย 268.4 บาท/ร้อยฟอง ปรับตัวลดลงจากเดือนที่ผ่านมาร้อยละ 1.47 จังหวัดสุพรรณบุรี ราคาเฉลี่ย 280.4 บาท/ร้อยฟอง ปรับตัวลดลงจากเดือนที่ผ่านมาร้อยละ 2.74 จังหวัดอ่างทอง ราคาเฉลี่ย 324.63 บาท/ร้อยฟอง ฟอง ปรับตัวลดลงจากเดือนที่ผ่านมาร้อยละ 3.55 จังหวัดอยุธยา ราคาเฉลี่ย 293.3 บาท/ร้อยฟอง ปรับตัวลดลงจากเดือนที่ผ่านมาร้อยละ 0.68 และจังหวัดปทุมธานี ราคาเฉลี่ย 300 บาท/ร้อยฟอง ปรับตัวเพิ่มขึ้นจากเดือนที่ผ่านมาร้อยละ 5.68

รายละเอียดดังภาพที่ 5

บาท : ร้อยฟอง



ภาพที่ 5 แสดงราคาไข่ไก่คละ ที่เกษตรกรขายได้เดือนพฤศจิกายน 2559 ถึง กุมภาพันธ์ 2560

โคนม

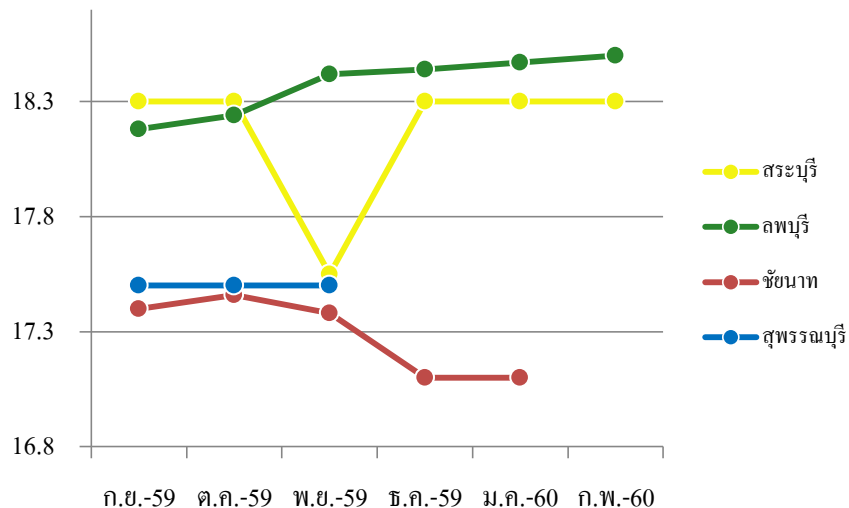
ภาวะการผลิต ภาพรวมการผลิต จำนวนโคนม ณ วันที่ 1 ม.ค. 2559 รวมทั้งประเทศ 616,420 ตัว เพิ่มขึ้นจากปีที่ผ่านมาร้อยละ 1.32 ปริมาณการผลิตน้ำนมดิบในรอบปี 1,111,247 ตัน เพิ่มขึ้นจากปีที่ผ่านมา ร้อยละ 2.50 จำนวนโครีดนม 236,200 ตัว เพิ่มขึ้นจากปีที่ผ่านมา ร้อยละ 1.76 และน้ำนมเฉลี่ย 12.89 กก./ตัว/วัน เพิ่มขึ้นจากปีที่ผ่านมา ร้อยละ 0.70 ต้นทุนการผลิตน้ำนมดิบทั้งประเทศ 14.28 บาท/กก.

จังหวัด	จำนวนตัว ณ 1 ม.ค. (ตัว)			การผลิตน้ำนมดิบ (ตัน)			จำนวนโครีดนม (ตัว)			น้ำนมเฉลี่ย (กก./ตัว/วัน)		
	2558	2,559	% + -	2558	2,559	% + -	2558	2,559	% + -	2558	2,559	% + -
ชัยนาท	806	767	-4.84	619	590	-4.83	157	149	-5.10	10.81	10.84	0.28
ลพบุรี	71,772	72,741	1.35	134,208	141,617	5.52	27,156	28,487	4.90	13.54	13.62	0.59
สิงห์บุรี	298	286	-4.03	368	359	-2.55	87	85	-2.30	11.59	11.56	-0.26
อ่างทอง	200	196	-2.00	265	256	-3.47	62	60	-3.23	11.70	11.67	-0.26

ตารางที่ 5 โคนม : จำนวนตัว ณ 1 ม.ค. ปริมาณการผลิตน้ำนมดิบ จำนวนโครีดนม และ น้ำนมเฉลี่ย

ราคาที่เกษตรกรขายได้ ณ ไร่นา ราคา น้ำนมดิบที่เกษตรกรขายได้ ณ ไร่นา เดือน กุมภาพันธ์ 2560 ของจังหวัดสระบุรี ราคาเฉลี่ย 18.30 บาท/กก. ราคาทรงตัวเมื่อเทียบกับเดือนที่ผ่านมา และจังหวัดลพบุรี ราคาเฉลี่ย 18.50 บาท/กก. ราคาทรงตัวเมื่อเทียบกับเดือนที่ผ่านมา รายละเอียดดังภาพที่ 6

บาท : กก.



ภาพที่ 6 แสดงราคาน้ำนมดิบ ที่เกษตรกรขายได้เดือนกันยายน 2559 ถึง กุมภาพันธ์ 2560

ตารางราคาสินค้าเกษตรที่สำคัญ ณ ไร่นา

10

ประจำเดือน กุมภาพันธ์ 2560

รายการ	หน่วย	จังหวัด	จังหวัด	จังหวัด	จังหวัด	จังหวัด
	(บาท)	สระบุรี	ลพบุรี	สิงห์บุรี	ชัยนาท	สุพรรณบุรี
ข้าวเปลือกเจ้าหน้าปีความชื้น > 25%	ตัน	-	-	-	-	6,800
ข้าวเปลือกเจ้าหน้าปีพันธุ์หอมปทุมธานีความชื้น > 25%	ตัน	-	-	-	-	7,000
หัวมันสำปะหลังสดคละ	กก.	1.20	1.58	-	1.48	1.24
ข้าวโพดเลี้ยงสัตว์ทั้งฝักแกะเปลือกความชื้น 30%	กก.	-	3.50	-	-	-
อ้อยโรงงาน	ตัน	900	864	950	902	890
สุกร ฟาร์มอิสระ นน. 100 กก. ขึ้นไป	กก.	62.13	67.29	62.75	61.67	63.29
ไข่ไก่คละ	ร้อยฟอง	304.1	245.0	269.2	268.4	280.4
น้ำมันดิบ	กก.	18.30	18.50	-	-	-

รายการ	หน่วย	จังหวัด	จังหวัด	จังหวัด	จังหวัด	จังหวัด
	(บาท)	อ่างทอง	อยุธยา	นนทบุรี	กรุงเทพฯ	ปทุมธานี
ข้าวเปลือกเจ้าหน้าปีความชื้น > 25%	ตัน	6,800	-	-	-	6,700
ข้าวเปลือกเจ้าหน้าปีพันธุ์หอมปทุมธานีความชื้น > 25%	ตัน	6,950	-	-	-	6,783
อ้อยโรงงาน	ตัน	800	-	-	-	-
สุกร ฟาร์มอิสระ นน. 100 กก. ขึ้นไป	กก.	60.63	-	-	-	-
ไข่ไก่คละ	ร้อยฟอง	324.63	293.3	-	-	300.0



เกร็ดความรู้ทั่วไป

การทำชาใบหม่อนจำหน่าย

ชาใบหม่อนเป็นเครื่องดื่มบำรุงสุขภาพชั้นเยี่ยม อุดมด้วยสารต้านอนุมูลอิสระ ลดความเสี่ยงในการเกิดโรคมะเร็ง สารดีเอ็นเจ(DNJ) ช่วยลดน้ำตาลในเลือด สารกาบาช่วยลดความดันโลหิต อีกทั้งยังมีกรดอะมิโนที่จำเป็นต่อร่างกายครบทุกชนิด

ชาใบหม่อนเกิดจากการวิจัยของสถาบันหม่อนไหมแห่งชาติเฉลิมพระเกียรติสมเด็จพระนางเจ้าสิริกิติ์ พระบรมราชินีนาถ (กรมหม่อนไหมในปัจจุบัน) จนกลายเป็นเครื่องดื่มได้ทุกเพศทุกวัย ดื่มได้ทั้งร้อนและเย็น นับเป็นเกสรชโภชนาภัณฑ์ที่น่าสนใจต่อผู้บริโภคและผู้ผลิตเชิงพาณิชย์

การทำชาใบหม่อนแบบครัวเรือน มุ่งเน้นให้เกษตรกรและบุคคลทั่วไปทำไว้บริโภคเองได้ ซึ่งเกษตรกรที่มีแปลงหม่อนเพื่อใช้เลี้ยงไหมอยู่แล้ว หรือบุคคลทั่วไปที่ปลูกหม่อนไว้ตามสวนหลังบ้านหรือปลูกไว้เป็นไม้ประดับ สามารถทำชาเขียวใบหม่อนได้ด้วยตนเอง ด้วยการใส่อุปกรณ์ในครัวเรือนที่มีอยู่แล้วไม่ต้องไปหาซื้อเพิ่มเติม การทำชาเขียวใบหม่อนแบบครัวเรือนอาจจะพัฒนาเป็นอุตสาหกรรมภายในครัวเรือนได้ แต่การทำเป็นผลิตภัณฑ์ เพื่อจำหน่าย ต้องคำนึงถึงคุณภาพ โดยเฉพาะเรื่องความชื้น ถ้าค่าความชื้นในใบชาหม่อนสูงมีเชื้อราและแบคทีเรียทำลายทำให้ชาใบหม่อนเสื่อมคุณภาพ และอาจเป็นอันตรายต่อผู้บริโภคได้ พันธุ์ที่แนะนำในการปลูกชาใบหม่อน ได้แก่ พันธุ์คุณไฟ พันธุ์บุรีรัมย์60 และพันธุ์นครราชสีมา60



การบริโภคชาใบหม่อน

1. บริโภคร้อน ใช้ชาใบหม่อน 1 กรัมต่อน้ำร้อน 100 ซีซี ชงทิ้งไว้อย่างน้อย 6 นาทีก่อนดื่ม
2. บริโภคเย็น ใช้ชาใบหม่อน 10 กรัมต่อน้ำร้อน 800 ซีซี ชงทิ้งไว้อย่างน้อย 10 นาที กรองกากออก เติมน้ำตาล 190 กรัม เกลือ 10 กรัม ใส่น้ำแข็ง ก่อนดื่มให้ผสมน้ำมะนาวตามชอบ

การทำชาเขียวใบหม่อนแบบครัวเรือนให้ใบหม่อนสดได้ทั้งใบอ่อนและใบแก่

1. หั่นใบหม่อนให้มีขนาดประมาณ (0.5-1.0) x (3.0-4.0) เซนติเมตร ตัดก้านใบออก
2. นึ่งด้วยไอน้ำเดือดนาน 1 - 2 นาที โดยเกลี่ยให้ใบหม่อนถูกไอน้ำร้อนอย่างทั่วถึง แต่ต้องระวังอย่าให้ใบหม่อนสุกเป็นสีน้ำตาล(หรือลวกในน้ำร้อนประมาณ 90 องศาเซลเซียส นาน 20 วินาทีแล้วจุ่มลงในน้ำเย็นทันที นำขึ้นผึ่งลมให้แห้งหมาดๆ)
3. คั่วในกระทะด้วยไฟอ่อนๆ ประมาณ 20 นาที
4. อบที่อุณหภูมิ 80 องศาเซลเซียส นาน 1 ชั่วโมง สามารถเก็บรักษาไว้ชงดื่มได้นาน



ที่มา : กรมหม่อนไหม

ข่าวประชาสัมพันธ์

“สระบุรี”โชว์พลังกลุ่มเข้มแข็ง คิวรางวัลชนะเลิศแปลงใหญ่ ต้นแบบเขตตรวจที่ 1

เมื่อวันที่ 22 กุมภาพันธ์ 2560 สำนักงานเศรษฐกิจการเกษตรที่ 7 จังหวัดชัยนาท (สศท.7) จัดประชุมคณะกรรมการคัดเลือกแปลงต้นแบบระบบส่งเสริมการเกษตรแบบแปลงใหญ่ระดับเขต เขตตรวจราชการที่ 1 ครั้งที่ 2/2560 ณ ห้องประชุม 1403 ชั้น 4 กระทรวงเกษตรและสหกรณ์ โดยมี นางสาวจู่อดี พงศ์มณีรัตน์ ผู้ตรวจราชการกระทรวงเกษตรและสหกรณ์เขต 1 เป็นประธานการประชุม นางอัญชญา ตรีโช ผู้อำนวยการ สศท.7 ในฐานะกรรมการและเลขานุการ คณะกรรมการฯ เขตตรวจราชการที่ 1 เปิดเผยว่า เขตตรวจราชการที่ 1 มีแปลงต้นแบบ 4 จังหวัด ได้แก่ สระบุรี พระนครศรีอยุธยา นนทบุรี และปทุมธานี ซึ่งผลจากการให้คะแนนตามประเด็นการตรวจประเมิน แปลงต้นแบบโคนม ตำบลลำพญากลาง อำเภอมวกเหล็ก จังหวัดสระบุรี ชนะเลิศการประกวด โดยมี จำนวนสมาชิก 50 คน พื้นที่เข้าร่วมโครงการ 1,302 ไร่ ผลผลิต 13.08 กก./ตัว/วัน ซึ่งดำเนินการ ภายใต้การกำกับดูแลของ สหกรณ์โคนมไทยมิลค์ จำกัด ซึ่งคณะกรรมการและเกษตรกรผู้เลี้ยงโคนมของ แปลงใหญ่ มีความเข้มแข็งและมุ่งมั่นที่จะพัฒนาทั้งคุณภาพ และเพิ่มมูลค่าจากผลิตภัณฑ์ ในรูปแบบ ใหม่ๆ เพื่อเปิดช่องทางในการจำหน่ายทั้งในประเทศและต่างประเทศ ปัจจุบันนี้ได้เน้นการดำเนินงานเชิง ธุรกิจตั้งแต่ ต้นน้ำ กลางน้ำ และปลายน้ำ เพื่อเพิ่มประสิทธิภาพการผลิต ลดต้นทุน และเพิ่มรายได้ให้แก่ เกษตรกร



ข่าวประชาสัมพันธ์

แปลงใหญ่ข้าว สรรคบุรี ชัยนาท คว่ำชนะเลิศเขตตรวจ 2

จากการประชุมคณะกรรมการคัดเลือกแปลงต้นแบบระบบส่งเสริมการเกษตรแบบแปลงใหญ่ระดับเขต (เขตตรวจราชการที่ 2 และ 18) ในวันที่ 22 กุมภาพันธ์ 2560 ณ ห้องประชุม 301 ชั้น 3 ศาลากลางจังหวัดนครสวรรค์ โดยมี นายโอกาส ทองยงค์ ผู้ตรวจราชการกระทรวงเกษตรและสหกรณ์เขต 2 เป็นประธานการประชุม

นางอัญชญา ตรีโช ผู้อำนวยการ สศท.7 ในฐานะกรรมการและเลขานุการ คณะกรรมการฯ เขตตรวจราชการที่ 2 กล่าวว่าคณะทำงานฯ ได้ลงพื้นที่ตรวจสอบเอกสารหลักฐาน และให้คะแนนตามประเด็นในการประเมินการดำเนินงานแปลงต้นแบบ ของจังหวัดในเขตตรวจราชการที่ 2 ได้แก่ จังหวัดชัยนาท ลพบุรี สิงห์บุรี และอ่างทอง ซึ่งจังหวัดชัยนาท ได้คะแนนสูงสุด คว่ำรางวัลชนะเลิศการประกวดด้วยแปลงต้นแบบข้าว ที่ตำบลแพรกศรีราชา อำเภอสรรคบุรี มีจำนวนสมาชิก 225 ราย พื้นที่ 3,595 ไร่ มีการเลือกใช้ข้าวพันธุ์ดี ปลูกด้วยการหยอดข้าวอก ใช้ปุ๋ยตามค่าวิเคราะห์ดิน อย่างถูกต้อง ในอัตรา และช่วงเวลาที่เหมาะสม รวมทั้งใช้สารชีวภัณฑ์แทนสารเคมี ทำให้ต้นทุนการผลิตลดลงและได้รับผลผลิตเพิ่มขึ้น ทั้งนี้ยังมีการพัฒนาคุณภาพการผลิตโดยให้เกษตรกรผลิตข้าวตามมาตรฐาน GAP รวมทั้งมุ่งเน้นการแปรรูปข้าวสารเพื่อจำหน่ายตามความต้องการของตลาดเอง นอกเหนือจากการทำ MOU กับโรงสี

